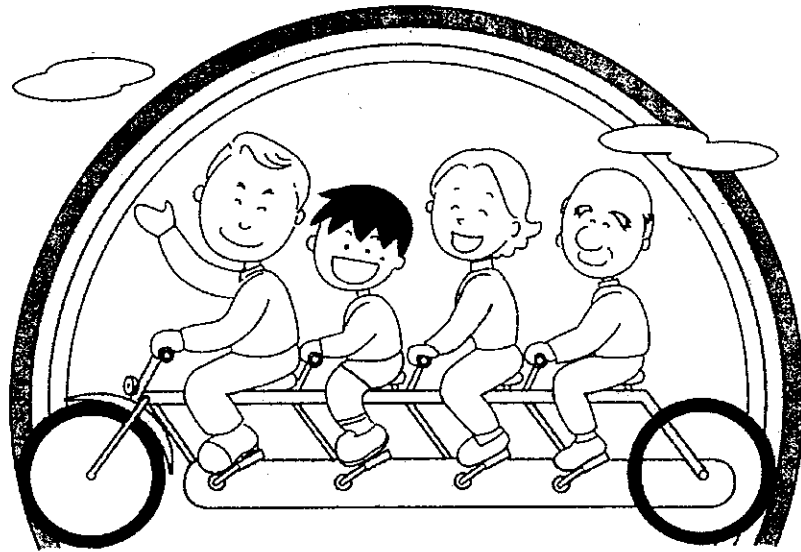


京都市域  
市営住宅・府営住宅募集概要



この「募集概要」には、京都市域における市営住宅、府営住宅の申込資格や申込方法、住宅の位置などのおおまかな内容を掲載しています。

詳しくは、募集に際して作成される「公募案内」「募集案内書」を御覧になったうえで、お申し込みください。

○市営住宅の募集に関することは…

京都市住宅供給公社

〒602-0872

京都市上京区中町通丸太町下る駒之町561-10

Tel. 075-223-2701

○府営住宅の募集に関することは…

京都府住宅供給公社

〒602-8054

京都市上京区出水通油小路東入丁字風呂町104-2

京都府庁西別館内

Tel. 075-432-2018

# 市営住宅・府営住宅とは

市営住宅・府営住宅は、市や府等の地方公共団体が公営住宅法等の法律に基づき建設し、低所得者向けに賃貸する住宅です。

したがって、収入や居住地等によって入居できる方が制限されているとともに、厳格な審査を行い、応募者が提供住宅数を超えた場合は、公開による抽選で入居予定者を決定します。

入居要件等は、市営住宅や府営住宅、また募集内容により、異なりますので、必ず各公募に際して作成される「公募案内」「募集案内書」又はそれぞれのお問合せ先（表紙参照）に御確認ください。

## 主な入居要件

入居要件は、市営住宅や府営住宅により異なりますので、必ず各公募に際して作成される「公募案内」「募集案内書」又はそれぞれのお問合せ先（表紙参照）に御確認ください。

### 1 地域要件

市営住宅は、京都市域、府営住宅は京都府域に住所がある、又は勤務場所がある方しか応募できません。

### 2 収入要件

入居者及び同居者全員の収入（後頁を参照してください。）を合算した金額が、収入基準以下でないと応募できません。

### 3 住宅困窮要件

入居者及び同居者が、他に住居を所有（共有も含みます）している場合は応募できません。ただし、入居手続き期限までに、住居等を売却、所有権を手放すことができる場合は可能です。

### 4 世帯要件

単身者向け住宅は、単身者、その他の住宅は世帯単位でしか応募できません。不自然な世帯分離による申し込み（夫婦別居、兄弟のみ等）は原則、失格として認められません。

ただし、公営住宅に入居手続き期限までに入籍や離婚等により条件を満たす場合は可能です。

また、未成年のみの世帯等、一般に契約を結ぶことができない年齢にある場合は応募できません。

### 5 その他の要件

入居者及び同居者が暴力団員である場合は、応募できません。

# 収入金額と収入基準

市営住宅・府営住宅に申し込むには、世帯の収入（所得）が、定められた基準内にあることが必要です。

収入金額の算出方法（給与所得や年金、事業所得により異なります）や控除の種類等については、市営住宅や府営住宅により異なりますので、必ず各公募に際して作成される「公募案内」「募集案内書」又はそれぞれのお問合せ先（表紙参照）に御確認ください。

月間収入金額が、158,000円以下であれば申し込みが可能ですが、その他の入居資格を全て満たしている必要があります。

また、裁量階層世帯（障害者や高齢者世帯等）は、月額収入金額が、214,000円以下となります。

## 家賃

市営住宅・府営住宅の家賃は、概ね月額15,000円から70,000円程度ですが、世帯の収入や住宅により異なります。

	収入金額	(参考) 月額家賃	
		小栗栖市営住宅 3DK・47.2㎡	小栗栖西府営住宅 3DK・42.0㎡
一般階層	0円～104,000円	21,600円	17,900円
	104,001円～123,000円	25,000円	20,600円
	123,001円～139,000円	28,600円	23,600円
	139,001円～158,000円	28,800円	26,600円
裁量階層	158,001円～186,000円	28,800円	30,400円
	186,001円～214,000円	28,800円	30,400円

市営住宅・府営住宅では、毎年翌年度の家賃を決めるために、入居者が世帯全員の収入を報告することが義務となっています。報告をしない場合は、近傍の同種住宅と同等の家賃（近傍家賃）となります。また、入居中に収入が増加した場合は、割増し家賃になったり、明渡しを求められる場合もあります。

家賃は、世帯の収入、住宅等により毎年変わりますので、各公募に際して作成される「公募案内」「募集案内書」又はそれぞれのお問合せ先（表紙参照）に御確認ください。

また、特に収入の低い世帯には、家賃の免除、減額の制度がありますが、市営住宅や府営住宅により異なりますので、それぞれのお問合せ先（表紙参照）に御確認ください。

## 敷金と保証人

市営住宅・府営住宅の入居に際しては、概ね家賃3箇月分の敷金及び保証人が必要となります。必要な敷金、保証人については市営住宅や府営住宅により異なりますので、各公募に際して作成される「公募案内」「募集案内書」又はそれぞれのお問合せ先（表紙参照）に御確認ください。

# 申込についての注意

申込できる要件は、市営住宅や府営住宅、または募集内容等により異なりますので、必ず各公募に際して作成される「公募案内」「募集案内書」又はそれぞれのお問合せ先（表紙参照）に御確認ください。

申込者が提供住宅数を超えた場合は、抽選により入居資格者を決定します。

また、指定した期間内に敷金の納入、保証人の選任等、入居のために必要な手続をしないときは入居の承認が取り消される場合があります。

なお、審査や入居予定日に、応募時と異なる世帯構成の場合は、原則として失格となります。

## 募集の種類・時期等

市営住宅・府営住宅では、空き家がない等の理由により募集しないことがあります。

また、各住宅に応募できる要件は、市営住宅や府営住宅、又は募集内容等により異なりますので、必ず各公募に際して作成される「公募案内」「募集案内書」又はそれぞれのお問合せ先（表紙参照）に御確認ください。

### 1 一般募集

世帯を単位として申し込める住宅で、最も多くの募集があります。

### 2 単身募集（単身入居可能住戸）

単身者が応募できる住宅で、かつ、次のいずれかの事由に該当する単身者しか応募できません。

- ・ 60歳以上の者
- ・ 障害者
- ・ 戦傷病者
- ・ 原子爆弾被害者
- ・ 生活保護（自立支援給付）受給者
- ・ 海外からの引揚げ者
- ・ ハンセン病療養所に入所していた者
- ・ DV被害者
- ・ 犯罪被害者
- ・ 結核退院者

### 3 特定目的優先募集

1と2のほかに、車イス専用住宅、親子ペア住宅、多家族向け住宅等の特別仕様の住宅の募集や、子育て世帯や高齢者、母子（父子）世帯等を優先して募集するものがありますが、応募できる要件は市営住宅や府営住宅により異なりますので、必ず各公募に際して作成される「公募案内」「募集案内書」又はそれぞれのお問合せ先（表紙参照）に御確認ください。

# 年間スケジュール

月	市営住宅	府営住宅
4月	一般募集	
5月	特定目的優先募集*1	
6月	一般募集・単身募集	一般募集*3・特定目的優先募集*4
7月	特定目的優先募集*1	一般募集*3
8月		
9月	一般募集, 特定目的優先募集*2	
10月	特定目的優先募集*1	一般募集*3, 特定目的優先募集*4
11月		一般募集
12月	一般募集・単身募集	
1月	特定目的優先募集*1	
2月		一般募集*3, 特定目的優先募集*4
3月		一般募集*3

\*1 特定目的優先募集の対象：犯罪被害者・DV被害者優先募集

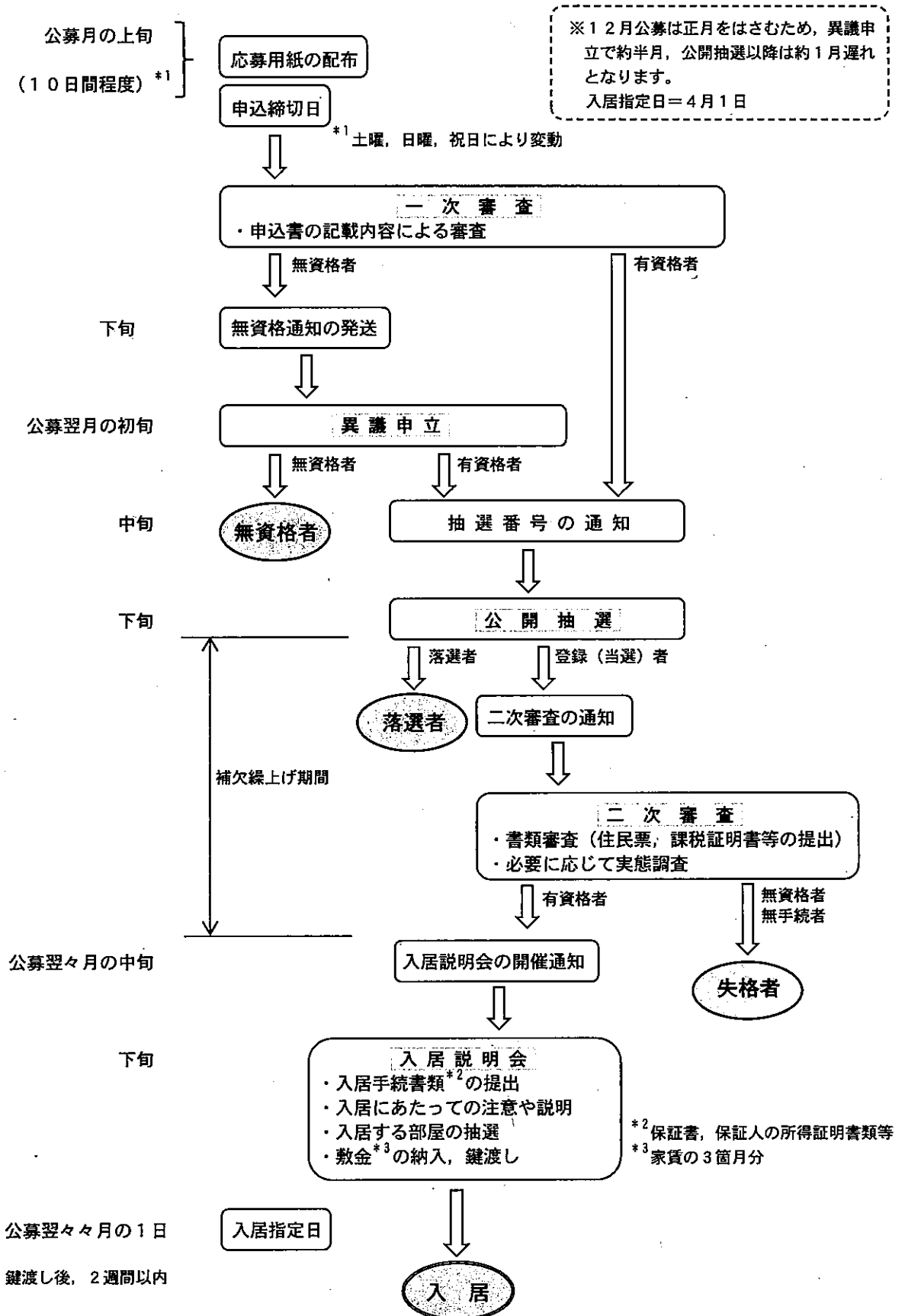
\*2 特定目的優先募集の対象：子育て世帯優先選考，ひとり親世帯優先選考，ひとり親（施設入所者）世帯優先選考，障害者世帯等優先選考，原子爆弾被爆者・引揚げ者世帯優先選考，車イス専用住宅募集

\*3 単身入居可能住戸の募集を含む

\*4 特定目的優先募集の対象：高齢者世帯優先，母子世帯優先，父子世帯優先，DV被害者世帯，障害者世帯（重度・中度），長期結核療養者世帯，原爆被爆者世帯，ハンセン病療養所入所者等世帯，外国人研究者・留学生等世帯，犯罪被害者世帯，多子世帯，新婚世帯，子育て世帯

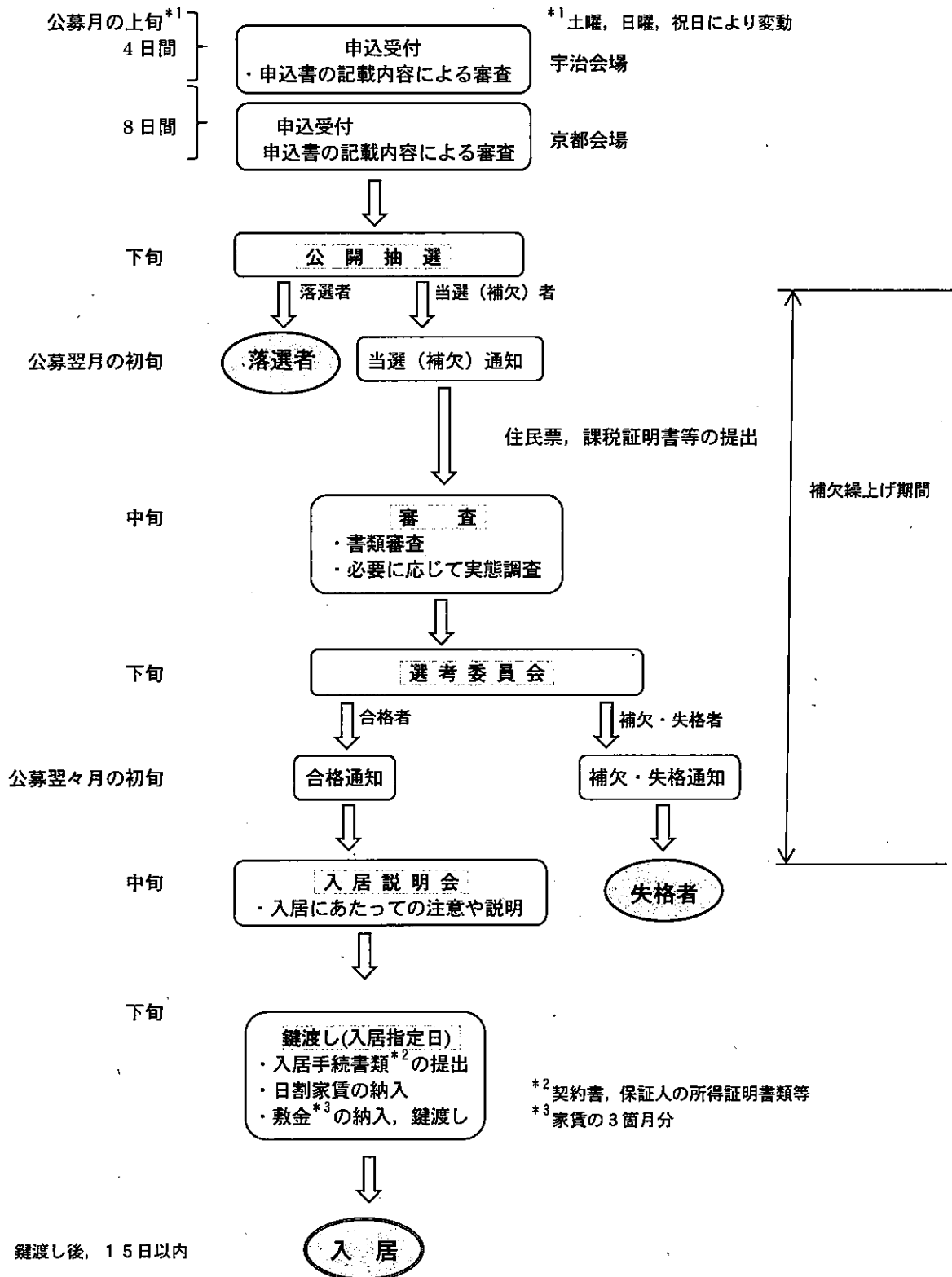
# 申込から入居までの流れ（市営住宅）

市営住宅に入居するには、資格審査や公開抽選等を経て概ね3箇月かかります。  
 詳しい日程は、各公募に際して作成される「公募案内」又は京都市住宅供給公社（表紙参照）に御確認ください。



# 申込から入居までの流れ（府営住宅）

府営住宅に入居するには、資格審査や公開抽選等を経て概ね2箇月から3箇月かかります。  
 詳しい日程は、各公募に際して作成される「募集案内書」又は京都府住宅供給公社（表紙参照）  
 に御確認ください。

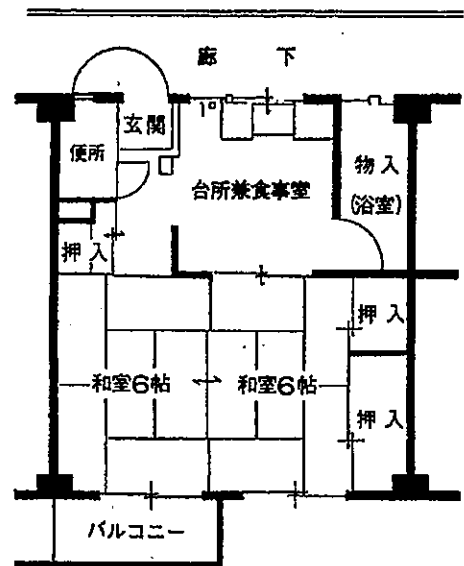
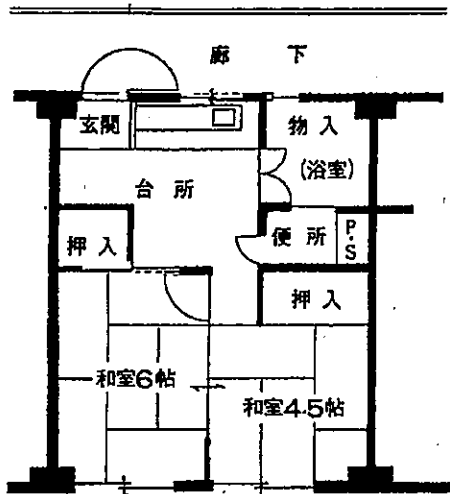


# 間取り図

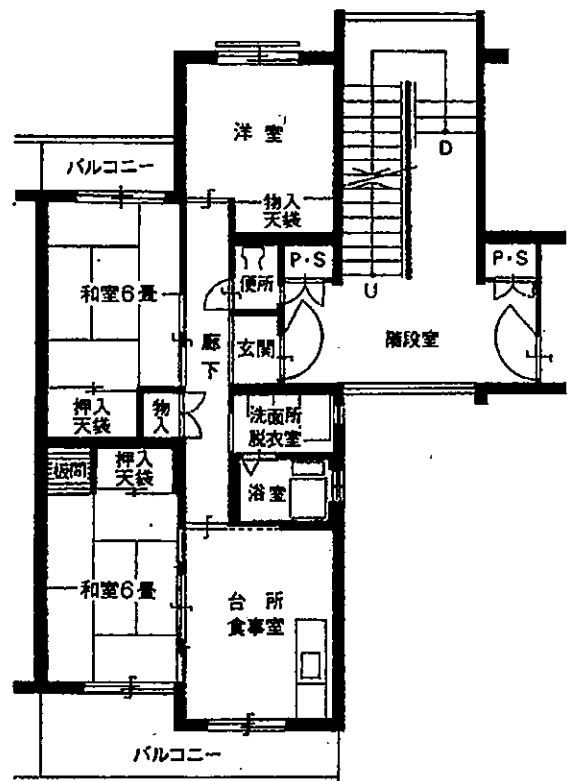
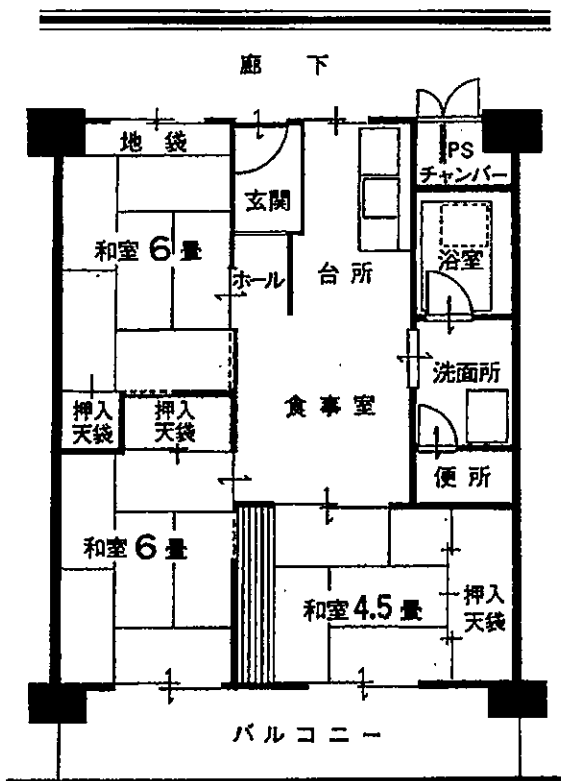
下図は、一般的な住宅の間取り図です。

市営住宅や府営住宅、また一般住宅と車イス専用住宅等の特別仕様の住宅によっても異なりますので、必ず各公募に際して作成される「公募案内」「募集案内書」又はそれぞれのお問合せ先（表紙参照）に御確認ください。

2K・2DKタイプの例



3DKタイプの例





# 住宅一覽

## 左京区

	名称	区分	専用面積 (㎡)	間取り(畳)	竣工 年度	構造 (エレベーターの有無)	住所
市 営	東天王町	一般	69.9	6・6・6(洋間)・LDK・浴室	H18	4・5階建(有)	岡崎天王町 58 番地
	岩倉長谷	一般 (一部単身可)	38.7~52.7	6・6・4.5・K・浴室	S43~S45	5階建(無)	岩倉長谷町 647 番地
				6・6・4.5・DK・浴室			
				6・6・3(板)・DK・浴室			
	田中関田	一般	64.3~75.2	6・6・DK・浴室 6・6・6(板)・DK・浴室 6・6・6(板)・4.5(板)・DK・浴室	H元	5階建(無)	田中関田町 2 番地 26
西天王町	一般	54.2~59.7	6・6・DK・浴室 6・6・LDK・浴室 6・6・4.5(板)・DK・浴室	S61	3・4階建(無)	岡崎西天王町 63 番地 1	
吉田近衛	一般	53.4・64.3	6・6・DK・浴室 6・6・6(板)・DK・浴室	S62	4・5階建(無)	吉田近衛町 26 番地 1	

## 中京区

	名称	区分	専用面積 (㎡)	間取り(畳)	竣工 年度	構造 (エレベーターの有無)	住所
市 営	二条	一般	70.9	6・6・7.7(洋間)・LDK・浴室	H6	6階建(有)	西ノ京桐尾町 111 番地

## 山科区

	名称	区分	専用面積 (㎡)	間取り(畳)	竣工 年度	構造 (エレベーターの有無)	住所
市 営	御陵	一般	61.8・61.9	6・6・4.5(洋間)・DK・浴室	H9	3・4階建(無)	御陵中筋町 10 番地 他
		車いす	66	6(洋間)・4.5・LDK・浴室		4階建(無)	
	音羽	一般	61.2・61.8	6・6・4.5・DK・浴室	S63	3・4階建(無)	音羽森廻り町 29 番地 1
	音羽千本	一般	61.2,61.8	6・6・4.5・DK・浴室	H元	3階建(無)	音羽千本町 18 番地 1
	東野	一般	61.8・61.9	6・6・4.5(洋間)・DK・浴室	H4・H6	3~5階建(無)	東野中井ノ上町 17 番地 1 他
		車いす	63.9・64.1	6・4.5(洋間)・LDK・浴室 6(洋間)・4.5・LDK・浴室		3・4階建(無)	
	大宅	一般	61.7	6・6・4.5(洋間)・DK・浴室	H3	3・4階建(無)	大宅打明町 6 番地
	勤修寺第一	一般	61.7・61.9	6・6(洋間)・4.5・DK・浴室 6・6・4.5(洋間)・DK・浴室 6・6.5(洋間)・4.5・DK・浴室	H7・H9	3~6階建(一部有)	栗栖野中臣町 1 番地 他
		車いす	62・61.9	6・5.5(洋間)・LDK・浴室 6・5(洋間)・LDK・浴室		3・6階建(一部有)	
	勤修寺第二	一般	69.2・69.9	6・6・6(洋間)・LDK・浴室 6・6・6.5(洋間)・LDK・浴室	H12	3・6階建(一部有)	勤修寺東栗栖野町 31 番地
		車いす	67.2	6・7.5(洋間)・LDK・浴室			
	柳辻	一般	61.8	6・5(洋間)・4.5・DK・浴室	H8・H11	5・6階建(一部有)	柳辻草海道町 36 番地 14 他
		車いす	61.5	6・5.5(洋間)・LDK・浴室		5・6階建(一部有)	
	勤修寺北	一般	33.7	6・4.5・K・浴槽スヘース	S42	5階建(一部有)	栗栖野中臣町 10 番地 1
	西野山	一般	33.3・37.8	6・4.5・K・浴槽スヘース 6・6・DK・浴槽スヘース	S43・S44	4・5階建(一部有)	勤修寺堂田 13 番地 1 他
柳辻西	一般	61.6	6・6・4.5・DK・浴室	S59・S60	5階建(無)	柳辻封川町 10 番地 2	
	車いす		6・4.5・LDK・浴室	S60			
山科	一般	39.6~59.9	6・5(洋間)・DK・浴室有 6・6(洋間)・5(洋間)・DK・浴室	S46~S48	11階建(有)	西野様子見町 1 番地 2	
府 営	山科東野	一般	52.5~66.1	6・6・DK・浴室 6・6・4.5(板)・DK・浴室 6・6・5(板)・DK・浴室 6・6・6(板)・DK・浴室	H5	3・4階建(無)	東野南井ノ上町 15 番地 1
				6・6・LDK・浴室 6・6・LDK・浴室 6・6・6(板)・LDK・浴室			
	山科大宅	一般	57.4・71.7	6・6・LDK・浴室 6・6・LDK・浴室 6・6・6(板)・LDK・浴室	H8	4階建(有)	大宅打明町 2 番地

下京区

	名称	区分	専用面積 (㎡)	間取り(畳)	竣工 年度	構造 (エレベーターの有無)	住所
府営	西七条	一般	63.0	6・6・6(板)・DK・浴室	H4	8階建(有)	西七条名倉町18番地

南区

	名称	区分	専用面積 (㎡)	間取り(畳)	竣工 年度	構造 (エレベーターの有無)	住所
市営	八条	一般	32.0~37.8	6・4・5・K 6・6・DK・浴槽スヘース	S37~S41	5階建(無)	唐橋平垣町24番地
		車いす	57.6	6・6・5(洋間)・DK・浴室	S60	7・10階建(有)	東九条南烏丸町35番地6
	東九条	一般	57.5	6・6(洋間)・LDK・浴室	H7	7階建(有)	
	東九条	一般	69.6	6・6・6(洋間)・DK・浴室	H7	6階建(有)	東九条西岩本町1番地1
	東松ノ木	一般	67.9	6・6・4.5・DK・浴室 6・6・4.5・LDK・浴室	H8~H15	5階建(有)	東九条東松ノ木町1番地
		車いす	69.1	6・6・6.5(洋間)・LDK・浴室	H14・H16	5・6階建(一部有)	唐橋芦辺町5番地
	唐橋	一般	68.5	6・5.5(洋間)・LDK・浴室	H16	5階建(有)	
		唐橋第二	一般	69.1	6・6・6(洋間)・LDK・浴室	H12	6階建(有)
車いす	68.4		6・6(洋間)・LDK・浴室				
府営	久世	一般	60.6	6・6・4.5・DK・浴室	H元・H2	3階建(無)	久世築山町366番地

右京区

	名称	区分	専用面積 (㎡)	間取り(畳)	竣工 年度	構造 (エレベーターの有無)	住所
市営	大覚寺	一般	61.5	6・6・4.5(洋間)・DK・浴室	H6	3階建(無)	嵯峨大覚寺門前井頭町3番地1
	広沢	一般	61.9	6・6・4.5(洋間)・DK・浴室	H7	5・6階建(有)	嵯峨広沢御所/内町30番地1
		車いす	61.8	6・5.5(洋間)・LDK・浴室		5階建(有)	
	嵯峨	一般	70.6	6・6・6(洋間)・LDK・浴室	H15	2・3階建(有)	嵯峨天龍寺立石町6番地
	蜂ヶ丘	一般	61.8	6・6・4.5(洋間)・DK・浴室	H3・H5	4・5階建(無)	太秦乾町2番地
		車いす	64.1	6・4.5(洋間)・LDK・浴室	H5	5階建(無)	
	西京極	一般	61.6	6・6・4.5・DK・浴室	S61~S63	5階建(無)	西京極新田町17番地1
		車いす	61.6	6・4.5・LDK・浴室			
	橋向	一般	76.5	6・6・6・4.5・DK・浴室	S61	木造2階建	京北周山町上/段13番地
	萬野	一般	61.7	6・6・4.5(洋間)・DK・浴室	S62	10階建(有)	西院西貝川町68番地
		車いす	61.7	6・5(洋間)・LDK・浴室			
西大路	一般	59.3	6・6・4.5(洋間)・DK・浴室	H元	4~10階建(有)	西院東中水町14番地	
府営	嵯峨天竜寺	一般	53.9・64.8	6・6・DK・浴室 6・6・6・DK・浴室	S63	4階建(無)	嵯峨天龍寺北造路町18番地5
	常盤	一般	55.2・69.6	6.5・6(板)・DK・浴室 6・6・6.5(板)・DK・浴室	H12	4・5階建(有)	常盤盛町2番地8
	周山	一般	61.0	6・6・4.5(板)・DK・浴室	H3	3階建(無)	京北周山町上植代43番地1

西京区

	名称	区分	専用面積 (㎡)	間取り(畳)	竣工 年度	構造 (エレベーターの有無)	住所
市営	椋原	一般	33.7・37.7	6・4.5・K・浴槽スヘース 6・6・DK・浴槽スヘース	S42・S43	3~5階建(無)	椋原岡南/庄4番地1他
	川西	一般	37.8	6・6・DK・浴槽スヘース	S43	5階建(無)	桂長町1番地2
	洛西東新林	一般	51.1~58.7	6・6・4(洋間)・DK・浴室 6・6・4.5・DK・浴室	S51・S56	4・5階建(無)	大枝東新林町一丁目2番地他
		車いす	51.2	6・6・4.5(洋間)・DK・浴室	S51	5階建(無)	
	洛西北福西	一般	55.4~61.6	6・6・4.5・DK・浴室	S54~S59	5・11階建(一部有)	大枝北福西町一丁目3番地1他
		車いす	57.1~61.6	6・4.5・LDK・浴室	S54~S59	5階建(無)	
	洛西南福西	一般	58.7	6・6・4.5・DK・浴室	S55	5階建(無)	大枝南福西町一丁目1番地
		車いす	58.7	6・4.5・LDK・浴室			
	洛西東竹の里	一般	58.7	6・6・4.5・DK・浴室	S56	5階建(無)	大原野東竹の里町三丁目3番地他
		車いす	58.7	6・4.5・LDK・浴室			

府営	洛西西境谷	一般	58.0	6・6・4.5-DK・浴室	S53	5階建(一部有)	大原野西境谷町3丁目6番地
	洛西竹の里	一般	54.1-58.0	6・4.5・4.5-DK・浴室 6・6・4.5-DK・浴室	S53-S54	5階建(一部有)	大原野東竹の里町1丁目1番地 他
	洛西省掛	一般	57.3~64.6	6・6・4.5(板)・DK・浴室 6・6・6(板)・DK・浴室	S57・S63	5階建(無)	大枝省掛町5番地6 他

伏見区

	名称	区分	専用面積 (㎡)	間取り(畳)	竣工 年度	構造 (エレベーターの有無)	住所
	竹田	一般	69.3	6・6(洋間)・4.5-LDK・浴室	H6	7・9階建(有)	竹田三ツ杭町54番地
		車いす	69	6・6(洋間)・LDK・浴室		9階建(有)	
	桃陵	一般	28.3~61.8	6・4.5-K 6・6-DK 6・4.5・3-K 6・4.5-DK・浴室 6・6・4.5-DK・浴室	S33~H4	4・5階建(無)	西奉行町1番地 他
		車いす	61.5	6・4.5(洋間)・LDK・浴室	H2		
	下鳥羽	一般	49.3	6・6・4(洋間)・DK・浴室	S50	11階建(有)	下鳥羽北/口町27番地
	向島5街区	一般	52.2	6・6・3.5(洋間)・DK・浴室	S51~S53	11階建(有)	向島二ノ丸町151番地 他
		車いす	50.9	6・5(洋間)・LDK・浴室			
	向島1街区	一般	53.7	6・6・4.5-DK・浴室	S53-S54	10-11階建(有)	向島二ノ丸町151番地 58
		車いす	53.5	6・6(洋間)・LDK・浴室			
	向島8街区	一般	56.6	6・6・4.5-DK・浴室	S55-S56	11階建(有)	向島丸町4番地7
		車いす	56.2	6・6(洋間)・LDK・浴室			
	向島9街区	一般	56.6	6・6・4.5-DK・浴室	S57	11階建(有)	向島麻ノ木町72番地9
		車いす	56.2	6・6(洋間)・LDK・浴室			
	向島10街区	一般	56.6	6・6・4.5-DK・浴室	S58	11階建(有)	向島鷹場町104番地8 他
		車いす	56.2	6・6(洋間)・LDK・浴室			
	向島11街区	一般	59.8	6・6・4.5-DK・浴室	S61~S63	9-10階建(有)	向島清水町47番地1
		車いす	60	6・7.5(洋間)・LDK・浴室	S61-S62		
	際目	一般	61.1・61.2	6・6・4.5(洋間)・DK・浴室 6・6・4.5-DK・浴室	S61	3・4階建(無)	淀際目町345番地
市営	久我のもり	一般	61.8	6・6・4.5(洋間)・DK・浴室 6・6・4.5-DK・浴室	S63-H元	3~5階建(無)	久我東町201番地1
		車いす	60	6・6(洋間)・LDK・浴室	S63-H元	3~5階建(無)	
	鈴塚	一般	69.9	5・6・7(洋間)・LDK・浴室	H26	6階建(有)	深草鈴塚町6番地1
	桜島	一般	69.9	6・6・6(洋間)・LDK・浴室	H15	6階建(有)	深草勸進橋町119番地
		車いす	69.7	6・7.5(洋間)・LDK・浴室			
	深草第三	一般	61.7・61.9	6・6・4.5-DK・浴室	S62~H3	3~5階建(一部有)	深草西伊達町1番地
		車いす	61.9	6・4.5(洋間)・LDK・浴室	H3	3階建(無)	
	深草	一般	33.3~38.1	6・4.5-DK 6・4.5-K・浴槽スヘース 6・4.5・3-K・浴槽スヘース 6・4.5-K・浴室 6・4.5-DK・浴室 6・4.5・3-K・浴室	S43~S46	3~5階建(無)	深草越後屋敷町62番地
	石田東	一般	33.3	6・4.5-K・浴槽スヘース 6・4.5-K・浴室	S45	4・5階建(無)	石田大山町5番地2
	石田西	一般	33.3・37.7	6・4.5-K・浴槽スヘース 6・6-DK・浴槽スヘース 6・4.5-K・浴室 6・6-DK・浴室	S45	5階建(無)	石田内里町1番地1
	醍醐南	一般	33.3	6・4.5-K・浴室	S46-S47	3・5階建(無)	醍醐上山口町60番地
	大受	一般	39.9~44.3	6・4.5・3(洋間)・K・浴室 6・4.5・3(洋間)・DK・浴室 6・4.5・3.5(洋間)・DK・浴室 6・4.5・4(洋間)・DK・浴室	S48-S49	5~11階建(一部有)	石田大受町50番地

小栗栖	一般	43.3~51.2	6・4.5・3.5(洋間)・DK・浴室 6・4.5・4(洋間)・DK・浴室 6・6・3.5(洋間)・DK・浴室	S49・S50	5階建(無)	小栗栖森本町13番地	
	車いす	43.8~51.2	6・LDK・浴室 6・6(洋間)・DK・浴室 6・3(洋間)・DK・浴室 6・6(洋間)・4.5・DK・浴室				
醍醐中山	一般	46.1~51.6	6・6・3.5(洋間)・DK・浴室	S50・S51	3~5階建(無)	醍醐中山町39番地2	
いわたの森	一般	61.4	6・6・4.5・DK・浴室	S57	5階建(無)	石田森西1番地 他	
	車いす	61.4	6・4.5・LDK・浴室				
醍醐西1街区	一般	61.4・61.6	6・6・4.5・DK・浴室	S63	4・5階建(無)	醍醐折戸町23番地2	
醍醐西2街区	一般	61.7~61.9	6・5・4.5(洋間)・DK・浴室	H3	4~10階建(一部有)	醍醐折戸町8番地	
醍醐西3街区	一般	61.7~61.9	6・6・4.5(洋間)・DK・浴室	H5	3~10階建(一部有)	醍醐折戸町8番地5	
	車いす	64.1・61.4	6(洋間)・4.5・LDK・浴室 6・4.5(洋間)・LDK・浴室		3・10階建(一部有)		
醍醐西4街区	一般	61.9	6・6・5(洋間)・DK・浴室	H7	3~10階建(一部有)	醍醐折戸町8番地1	
	車いす	62.2	6・4.5(洋間)・LDK・浴室 10・5(洋間)・LDK・浴室		3・10階建(一部有)		
醍醐西5街区	一般	61.8	6・6・4.5(洋間)・DK・浴室	H4	8・10階建(有)	醍醐川久保町23番地2	
醍醐中	一般	61.8・61.9	6・6・4.5(洋間)・DK・浴室 6・6・5(洋間)・DK・浴室	H10	4~10階建(一部有)	醍醐高畑町1番地 他	
	車いす	61.4	6・4.5(洋間)・LDK・浴室				
醍醐東1街区	一般	61.8~62.0	6・6・4.5(洋間)・DK・浴室 6・6・5(洋間)・DK・浴室	H11	4・5階建(一部有)	醍醐西大路町1番地1	
	車いす	64	7.5(洋間)・4.5・LDK・浴室		4階建(無)		
醍醐東2街区	一般	61.8・61.9	6・6・4.5(洋間)・DK・浴室 6・6・5(洋間)・DK・浴室	H13	4・5階建(一部有)	醍醐西大路町135番地	
	車いす	61.4	6(洋間)・4.5・LDK・浴室		5階建(有)		
醍醐東3街区	一般	61.8・61.9	6・6・4.5(洋間)・DK・浴室 6・6・5(洋間)・DK・浴室	H13	4・5階建(一部有)	醍醐西大路町122番地 他	
	車いす	64	7.5(洋間)・4.5・LDK・浴室		4階建(無)		
府営	桃山日向	一般 (一部単身可)	41.2~65.0	6・4.5(板)・K・浴室 6・5(板)・DK・浴室 6・5.5(板)・DK・浴室 6・6・6(板)・DK・浴室	H22・H25	5階建(有)	桃山日向11番地 他
	淀際目	一般	54.6	6・4.5・4.5・DK・浴室	S52・S53	5階建(一部有)	淀際目町240番地1
	深草鑿屋	一般	57.2	6・6・4.5(板)・DK・浴室	S56・S58	5階建(無)	深草北鑿屋町988番地
	墨染	一般	53.5~62.9	6・6・DK・浴室 6・6・4.5(板)・DK・浴室	S59	3階建(無)	深草中ノ島町13番地
深草	一般	55.3・68.2	6.5・5(板)・DK・浴室 6・6・6(板)・DK・浴室	H11・H13	6階建(有)	深草池ノ内町官有地	
小栗栖西	一般 (一部単身可)	30.1~78.4	6・4.5・DK・浴室 6・6・K・浴室 6・6・DK・浴室 6・4.5・3(板)・DK・浴室 6・6・3・DK・浴室 6・6・4.5・DK・浴室 7.5(一部板)・4.5・4.5・DK・浴室 6・6・4.5・3(板)・DK・浴室 6・6・4.5・4.5・3(板)・3(板)・DK・浴室	S45~S48	5階建(一部有)	小栗栖中山田町12番地1 他	
羽束師	一般	46.9	6・4.5・3(板)・DK・浴室	S50・S51	5階建(一部有)	羽束師古川町647番地3 他	
北後藤	一般	46.9~56.8	6・4.5・4.5・DK・浴室 6・6・4.5・DK・浴室 6・4.5・3(板)・DK・浴室	S51・S52	5階建(一部有)	小栗栖北後藤町1番地	

※ 市営住宅には、住宅地区改良法等に基づく改良住宅もあります。  
改良住宅については、適宜募集を行っているため、募集毎の公募案内を御確認ください。